

Kod proizvoda	(W)	boja svetla	(lm)	LED SMD		m	IPxx	(°)	(mm)	
<b>MLF-2835-60</b>	4.8W/1m	bela 6500K	~11lm/1LED	SMD LED 2835	60 kom. / 1m	5m	IP20	120	5000 x 6 x 2,6	<b>A+</b> *
<b>MLF-2835-60</b>	4.8W/1m	toplo bela 3000K	~11lm/1LED	SMD LED 2835	60 kom. / 1m	5m	IP20	120	5000 x 6 x 2,6	<b>A+</b> *
<b>MLP-5050-30</b>	7.2W/1m	RGB magic	~	SMD LED 5050	30 kom. / 1m	5m	IP20	120	5000 x 10 x 2,2	<b>A+</b> *
<b>MLP-5050-60</b>	14.4W/1m	RGB magic	~	SMD LED 5050	60 kom. / 1m	5m	IP20	120	5000 x 10 x 2,2	<b>A+</b> *

- dug radni vek                      - široka primena                      - sve LED trake reflektuju svetlost pod uglom od 120°                      - samolepljiva traka na poledini  
 - minimalna potrošnja                      - minimalno sećenje nakon svake 3. LED diode                      - materijal otporan na koroziju                      - -10C ~ +45C

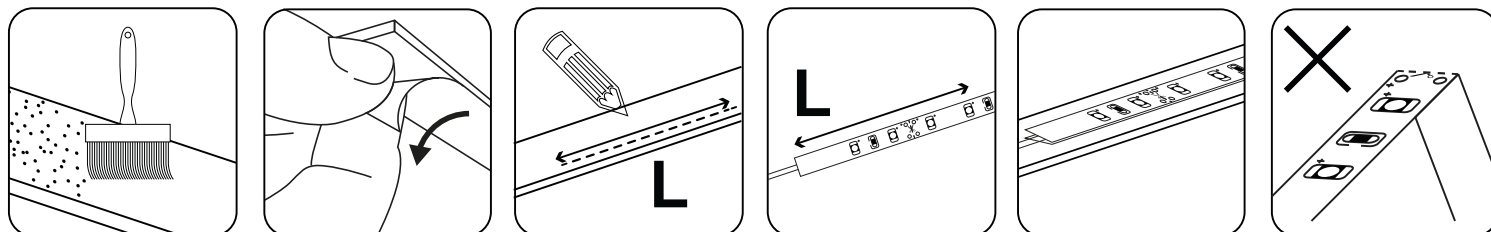
### Cut instructions

**MLF-2835-60**

Soldered Contacts

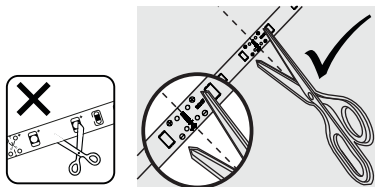
Note Polarity Marks  
Polarity marks must match ((+) to (+) and (-) to (-)) otherwise strip will not work

**MLP-5050-30 sa IC daljinskim 14 tastera**  
**MLP-5050-60 sa IC daljinskim 14 tastera**



**Upozorenje:**

1. Pre instalacije pažljivo pročitati uputstvo i sačuvati ga.
2. Instalaciju treba da izvrši kvalifikovani električar.
3. Pre instaliranja napajanja/kontrolera isključiti dovod struje.
4. Proveriti kompatibilnost napajanja/kontrolera, u suprotnom LED svetlo neće biti odgovarajuće snage.
5. Pažljivo odabrati mesto postavljanja napajanja/kontrolera i LED trake kako ne bi došlo do oštećenja istih.
6. LED traku seći samo nakon svaka tri (3) SMD LED čipa odnosno na mestima gde je obeleženo za to. Ukoliko se LED traka pogrešno iseče, oštećeni deo ne možete koristiti, treba ga odmah baciti.
7. Mesto postavljanja LED trake treba biti čisto i suvo.
8. LED trake sa IP20 zaštitnom ne smeju se premazivati farбом ili sličnim sredstvima, u suprotnom LED traka će pregoreti.
9. Maksimalno opterećenje (zbir Wati LED traka) ne sme biti više od **80%** izlazne snage napajanja.

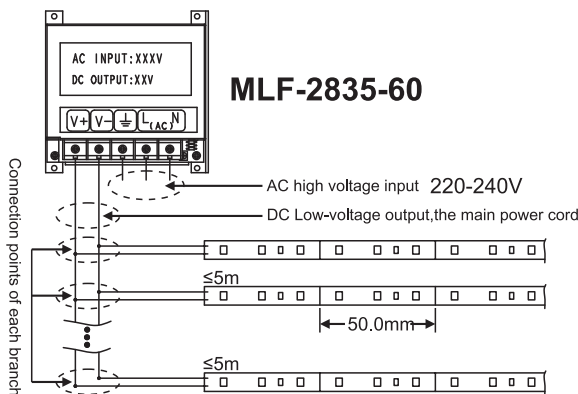
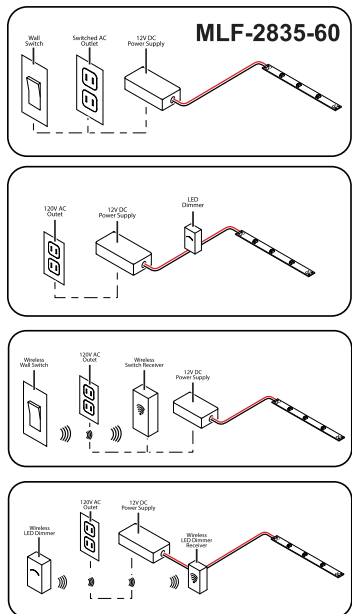


Instalirati zaštitnu kapicu na kraju.



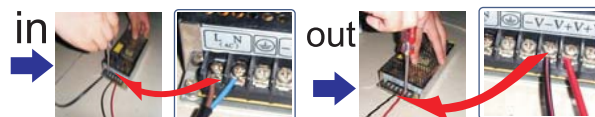
**Montaža:**  
 Izmeriti položaj i razmak postavljanja trake pre sećenja.  
 Odstraniti zaštitnu plastičnu traku i zalepiti na željeno mesto.  
 Povezati kablove od napajanja/kontrolera sa trakom.  
 Uključiti struju.

Napomena za kotur 50m. LED traka u jednoj celini može raditi na dužini od 10m, snaga napajanja mora odgovarati dužini LED trake. Ne povezivati LED traku kada je na koturu od 50m ili ukoliko je dužina preko 10m !



**PROTECTION FROM BURNS AND FIRE**

Do not operate the LED strip if the ambient temperature (Ta) exceeds 45° C (113° C). Do not modify the LED strip in any way not described in this manual or instal than genuine Mitea Lighting parts. Use only accessories approved by Mitea Lighting. If any of the product temperature readouts exceed the level, provide fan assistance to give active cooling to the installation.

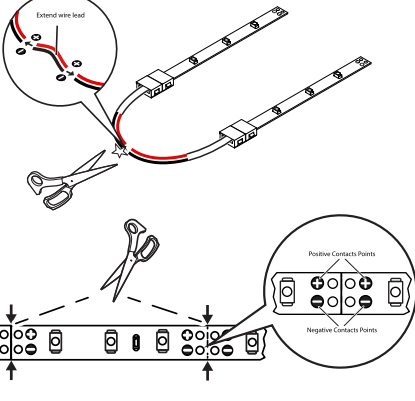
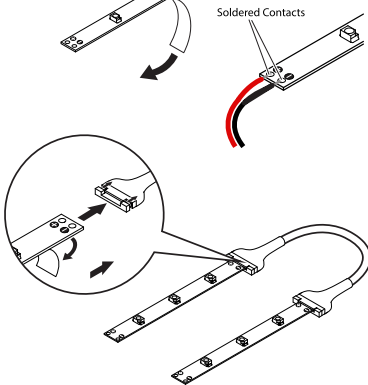
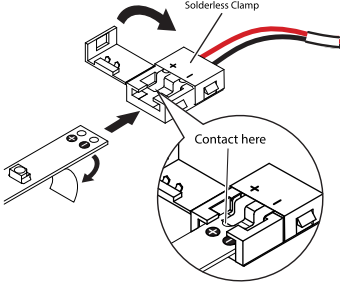
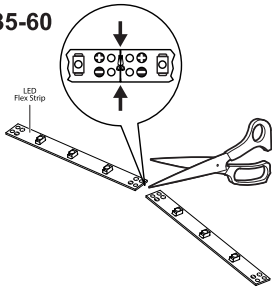


Uvoznik za Srbiju:  
**TRGOVINA MATEJIĆ DOO**  
 Birčaninova br.1  
**KRUŠEVAC - SRBIJA**  
 tel: +381 37 447 170  
 e-mail: info@matejic.rs  
 www.mitealighting.com

Proizvedeno u Kini  
 Made in China  
 Произведено во Кина  
 Proizvedeno na Kitajskem  
 Proizvođač: B.S.I.G. Co Ltd  
 for Mitea Lighting

**Primer - instalacija LED trake**

MLF-2835-60



Class 2 Power Supply

**MLF-2835-60**

60W

Available 48W

22W

22W

Class 2 Power Supply

**MLF-2835-60**

60W

Available 48W

30W

30W

Layout with Overload

Do Not Use

Ova svetiljka sadrži ugrađene LED sijalice.

Sijalice u svetiljci se ne mogu zameniti.

**MITEA**  
LIGHTING

874/2012

GB	This luminaire contains built-in LED lamps. The LED lamps cannot be changed in the luminaire.
PL	Wszystkie oprawy wyprodukowane w ramach projektu LED. Nie można wymieniać lamp w oprawie.
BIH	Radnja svjetiljke ima ugrađene LED sijalice. Sijalice u svjetiljci mogu se zamjeniti.
HR	Radnja svjetiljke ima ugrađene LED sijalice. Sijalice u svjetiljci mogu se zamjeniti.
MK	Radnja svjetiljke ima ugrađene LED sijalice. Sijalice u svjetiljci mogu se zamjeniti.
SLO	Ta svetiljka ima ugrađene LED sijalice. Sijalice v svetiljci ni mogoče zameniti.
FR	Cette lampe ne contient pas de LED amovibles. Les LED ne peuvent être remplacées dans la lampe.
BG	Това осветление съдържа вградени LED лампи. LED лампите не могат да се сменят.
RO	Amplasamentul este echipat cu becuri LED integrate. Becurii LED nu pot fi inlocuiti separat.
DEU	Diese Leuchte enthält eingebaute LED-Lampen. Lampen im Acest Corp de Iluminat nu pot fi schimbate.

Additional Voltage: DC12V~\*(Back up)

SM3 pin Female Connector:(Input)

Additional Voltage: DC12V~\*(Back up)

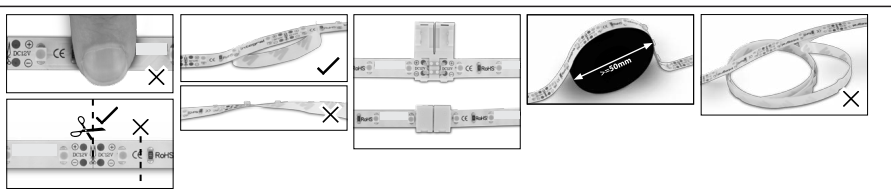
SM3 pin Male Connector:(Output)

Additional Voltage: DC12V~\*(Back up)

Please follow The arrow to connect receiver and strip light

MLP-5050-30 sa IC daljinskim 14 tastera  
MLP-5050-60 sa IC daljinskim 14 tastera

Please follow the correct directions connect



**IZJAVA O SAOBRASNOSTI**  
Poštovani,  
Molimo Vas da pre upotrebe proizvoda pažljivo pročitate tehničku dokumentaciju i da se prilikom upotrebe pridržavate priloženih upustava.

**REKLAMACIJE U SLUČAJU NESAOBRASNOSTI PROIZVODA**  
U skladu sa članom 50 Zakona o zaštiti potrošača ("Sl. glasnik 62/14 i 6/2016) roba je saobrazna ako:  
-odgovara opisu koji je dao prodavač i ako ima svojstva robe koju je prodavač pokazao potrošaču kao uzorak ili model,  
-ima svojstva potrebna za namenu upotrebu za koju je potrošač nabavljao, a koja je bila poznata prodavcu ili mu je morala biti poznata u vreme zaključenja ugovora,  
-ako ima svojstva potrebna za redovnu upotrebu robe iste vrste.  
-po kvalitetu i funkcionalnosti odgovara onome što je uobičajeno kod robe iste vrste i što potrošač može osnovano da očekuje s obzirom na prirodu robe i javna obećanja o posebnim svojstvima robe data od strane prodavača, proizvođača ili njihovih predstavnika, naročito ako je obećanje učinjeno putem oglasa ili na ambalaži robe.

U skladu sa zakonom o zaštiti potrošača dužni smo da Obavestimo Potrošača o rokovima tj. trajanju saobraznosti na :

-**POTROŠNI MATERIJAL** (npr. BATERIJE ZA PUNJIVE PANIK LAMPE) -3 MESECA  
(iz razloga što potrošni materijal i ona vrsta robe koja po svojoj prirodi i svojstvima ne može trajati dve godine iz razloga što su baterije- svakodnevno izloženi mehaničkim uticajima i varijacijama električnog napona zbog čega se smatra da je to razuman rok za trajanje saobraznosti.

Ako isporučena roba nije saobrazna ugovoru (član 52 Zakona o zaštiti potrošača), potrošač ima pravo da zahteva od prodavača da otkloni nesaobraznost bez naknade, opravkom ili zamenu odnosno da zahteva odgovarajuće umanjenje cene ili da raskine ugovor u pogledu te robe.  
Potrošač, na prvom mestu, može da bira između zahteva da se nesaobraznost otkloni popravkom ili zamenu.  
Ako otklanjanje nesaobraznosti u skladu sa stavom 2 ovog člana nije moguće ili ako predstavlja nesrazmerno opterećenje za trgovca, potrošač može da zahteva umanjenje cene ili da izjavi da raskine ugovor.  
Nesrazmerno opterećenje za trgovca u smislu stava 3 ovog člana, javlja se ako u poređenju sa umanjenjem cene i raskidom ugovora stvara prethodne troškove uzimajući u obzir:  
1) vrednosti robe koju bi imala da je saobrazna ugovoru;  
2) značaj saobraznosti u konkretnom slučaju.  
3) da li se saobraznost može otkloniti bez značajnijih neugodnosti za potrošača.

Potrošač ima pravo da zahteva zamenu, odgovarajuće umanjenje cene ili da raskine ugovor zbog istog ili drugog nedostatka saobraznosti koji se pošte prve opravke pojavi, a ponovna opravka je moguća samo uz izričitu saglasnost potrošača.  
Svaka opravka ili zamena se mora izvršiti u primerenom roku i bez značajnijih neugodnosti za potrošača, uzimajući u obzir prirodu robe i vrstu zbog koje ju je potrošač nabavio. Sve troškove koji su neophodni da bi se roba saobrazila ugovoru, a naročito troškovi rada, materijala, preuzimanja i isporuke snosi, trgovac.  
Potrošač ima pravo da raskine ugovor ako ne može da ostvari pravo na opravku ili zamenu, odnosno ako trgovac nije izvršio opravku ili zamenu u primerenom roku ili ako trgovac nije izvršio opravku ili zamenu bez značajnijih neugodnosti za potrošača.  
Ako se saobraznost pojavi u roku od šest meseci od dana prijaska rizika na potrošača, otklanjanje nesaobraznosti moguće je opravkom uz izričitu saglasnost potrošača. Potrošač ne može da raskine ugovor ako je nesaobraznost robe nezatna. Prava navedena u stavu 1 ovog člana, ne utiču na pravo potrošača da zahteva od trgovca naknadu štete koju potiče od nesaobraznosti, u skladu sa opštim pravilima o odgovornosti za štetu.

Prodavač je odgovoran za nesaobraznost robe ugovoru koja se pojavi u roku od dve godine od dana prelaska rizika na potrošača. Ako nesaobraznost nastane u roku od šest meseci od dana prelaska rizika na potrošača, pretpostavlja se da je nesaobraznost postojala u trenutku prelaska rizika, osim ako je to u suprotnosti sa prirodom robe i prirodom određene nesaobraznosti.  
Potrošač može da izjavi reklamaciju usmeno na prodajnom mestu gde je roba kupljena, odnosno drugom mestu koje je određeno za prijem reklamacija, telefonom, pisanim putem, elektronskim putem, odnosno na trajnom nosaču zapisa uz dostavu računice na uviti ili drugog dokaza o kupovini (kopiju računa, slip i sl.).  
Prodavač je dužan da potrošaču iziđe pisano potvrdu ili elektronskim putem potvrdi prijem reklamacije, odnosno saopšti broj pod kojim je zavedena njegova reklamacija u evidenciji primljenih reklamacija. Prodavač je dužan da bez odlaganja, a najkasnije u roku od osam dana od dana prijema reklamacije, pisanim ili elektronskim putem odgovori potrošaču na izjavljenu reklamaciju. Odgovor prodavača na reklamaciju potrošača mora da sadrži odluku da li prihvata reklamaciju, izjašnjenje o zahtevu potrošača i konkretan predlog i rok za rešavanje reklamacije. Rok ne može da bude duži od 15 dana, odnosno 30 dana za tehničku robu i nameštaj, od dana potrošenja reklamacije.

Prodavač je dužan da postupi u skladu sa odlukom, predlogom i rokom za rešavanje reklamacije, ukoliko je dobio prethodnu saglasnost potrošača.  
Ukoliko prodavač iz objektivnih razloga nije u mogućnosti da udovolji zahtevu potrošača u roku koji je dogovoren, dužan je da o produžavanju roka za rešavanje reklamacije obavesti potrošača i navede roba u kome je rešiti, kao i da dobije njegovu saglasnost, što je u obavezni za evidentirani u evidenciji primljenih reklamacija. Produžavanje roka za reklamacija moguće je samo jednom.

Nemogućnost potrošača da dostavi prodavcu ambalažu robe ne može biti uslov za rešavanje reklamacije niti razlog za odbijanje otklanjanja nesaobraznosti. Trgovac je dužan da Vam odmah, a najkasnije u roku od osam dana od prijema reklamacije odgovori na podneti zahtev i predloži rešavanje reklamacija u skladu sa važećim zakonom.

**OBAVEZE POTROŠAČA** (Potrošač je dužan)

1.-Da prilikom preuzimanja robe ustanovi njegovu kompletnost i fizičku neoštećenost jer se naknadne reklamacije toga tipa neće uvažiti.  
2.-Da se striktno pridržava uputstva za upotrebu i održavanje robe i odredbi ove izjave.  
3.-Da obezbedi odgovarajuće ambijentalne uslove i strujno napajanje u skladu sa specifikacijom proizvođača.  
4.-Da se pre prve upotrebe upoznava sa uslovima ove Ugovorne izjave.  
5.-Da prilikom reklamacije robe obavezno priloži originalni fiskalni račun, i originalnu oверену (popunjavajući i overi Osnovnih podataka o proizvodu iz ovog lista  
6.-U slučaju zamene robe ili povraćaja plaćenog iznosa, Potrošač je dužan da dostavi kompletnu originalnu ambalažu, prateće originalne dodatke i originalnu dokumentaciju.  
U slučaju da do navedenog nedostaja u slučaju zamene robe, zadržaće se nedostajući deo iz kompleta nove robe.

**GUBITAK PRAVA POTROŠAČA:**  
Nastaje ukoliko se utvrdi:

- Zloupotreba ili pogrešna primena, uključujući ali ne ograničavajući se na korišćenje proizvoda osim za ispravnu svrhu ili onu koju nije u skladu sa uputstvima o održavanju i korišćenju od strane proizvođača.
- Da je na reklamiranoj robi vršena neovlašćena servisna intervencija.
- Ukoliko se utvrdi da se Potrošač nije pridržavao obaveza iz poglavlja Obaveze Potrošača,
- Ukoliko je utvrđeno fizičko ili mehaničko oštećenje od strane Potrošača.

**IZJAVA UVOZNIKA/DISTRIBUTERA**  
1. Proizvod imaju propisane, odnosno deklarirane karakteristike kvaliteta.  
2. Proizvod će ispravno funkcionisati ako se koristiš u skladu sa uputstvima i priloženom dokumentacijom.  
3. Trgovac je dužan da vodi računa o ispravno popunjavanju i overi Osnovnih podataka o proizvodu iz ovog lista  
4. Proizvođači definišu kao potrošni materijal proizvode/delove proizvoda kao što su Punjive baterije za punjive panik lampe i sve ostalo slično navedenom, a shodno izjavi proizvođača

**OSNOVNI PODACI O PROIZVODU** (popunjavajući se)  
Naziv uređaja:  
Oznaka uređaja (p/n):  
Serijski broj uređaja (s/n):  
Datum prodaje potrošaču:  
Broj računa/fiskalnog isečka:  
Potpis i pečat trgovca: \_\_\_\_\_ M.P.